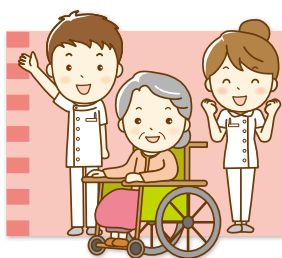


●INDEX

- ・看護の日に向けて ～当院の「看護職の普及」への活動…………… 1～2
- ・マイナ保険証を利用してみよう！…………… 3
- ・病院からのお知らせ…………… 4

Webサイトでも
閲覧できます

看護の日に向けて ～当院の「看護職の普及」への活動



5月12日は「看護の日」です。医療関係者の方はご存じかと思いますが、一般の方にはあまりなじみがないかもしれません。1990年に制定されたこの日は、市民・有識者による「看護の日の制定を願う会」の働きかけがきっかけでした。この会は、21世紀の高齢社会を支えていくために、「看護の心」、「ケアの心」、「助け合い（たすけあい）の心」の三つを、一人一人が分かち合う必要性を呼びかけました。この三つの心を、老若男女を問わずだれもが育むきっかけとすべく、厚生省（現：厚生労働省）により、制定したのが「看護の日」です。また、「看護の重要性を認識し、看護職の役割を広くしてもらいたい」との有識者の思いも込められています。

さらに5月12日はフローレンス・ナイチンゲールの誕生日であることで、世界的にも「国際看護師の日」と定められました。世界中で看護の専門性や人々の健康への貢献を広める活動がされています。

ここからは、「看護の日」にちなみまして、当院で行われている看護職を普及するための活動をご紹介します。

看護出前授業

当院では進路や将来を考えている学生さんへ看護職業を選択するきっかけをもってもらうために看護出前授業を行っています。

昨年は四街道北高等学校で出前授業を開催してきました。

〈紹介内容〉

- ・看護師になるためのロードマップ
- ・看護師の魅力（当院看護師の理想と現実をお話しました！）
- ・病院紹介
- ・技術体験
- ・看護師の業務内容（働く様子を写真を付けて紹介）

技術体験では、実際にどのような仕事をしているのかを体験を通して知ってもらいました。

学生の皆さんからは多くの質問をいただき、現役看護師からの良い話ばかりでなく、悩みや体験談を交えながら、看護職の実際をお伝えしました。

授業後の感想で「大変なことが多いかもしれないけど、やりがいがあって楽しそう」「もっと看護師になりたいと思えた」と嬉しい言葉を聞くことができました。

看護職を目指していない学生にも、この活動を通して、職業のひとつとして看護職に興味をもってもらえたら、看護師として喜ばしく思います。

そして、看護師を目指すべきか否かで悩んでいる学生には、出前授業で知り得た情報が手助けになれば幸いです。今後も地域の学生との交流をもって看護専門職への魅力をお伝えしていきたいと思ひます。

インターンシップ

看護学生対象のインターンシップについてのご紹介です。

年3回開催しており、近隣だけでなく遠方の看護学生にも体験していただく機会を設けることで、リクルートへも繋がっております。

〈インターンシップ内容〉

- ・病院紹介
- ・看護部紹介
- ・病院見学
- ・職員寮見学
- ・看護体験
- ・意見交換会



体験



食堂

インターンシップは求人サイトの募集欄だけでは分からない就職後のイメージをもってもらうことが目的となります。

看護師の仕事内容だけではなくプライベートの過ごし方や趣味など、当院に勤めている看護師と同じ席で談話することで、「実際の病院の雰囲気を感じとることができた」と好評をいただいています。

看護学生が知りたい情報を用意できるよう、アンケートを通して内容を毎回ブラッシュアップしております。看護師としてだけではなく、社会人としての一歩を安心して踏み出す一助がインターンシップです。看護学生のみなさんのご参加をお待ちしています！

新人研修

入職後の新人研修では、様々なカリキュラムを準備しています。

看護師は免許を取得しても、すぐに現場で活躍！とはいきません。看護師が取り扱う医療機器や医療物品は学生時代には触れることがなかったものばかりだからです。

「知らない」「わからない」をひとつずつ無くし、新人看護師が自信をもって看護ができるように、もちろん患者さんへ安全な看護を提供できることを第一とし、多職種で新人看護師を支えていきます。



おむつ交換



グループワーク



トランス



採血



輸液



老人体験

医療現場の素朴なギモン 15



マイナ保険証を利用してみよう！

従来の健康保険証の新規発行は、2024年12月2日より原則として終了しました。今後は、加入している健康保険組合から新たな保険証が発行されることはありません。これからはマイナンバーカードに健康保険証を紐づけの利用登録をし、こちらを使うことになります。いわゆる「マイナ保険証」（マイナンバーカードの健康保険証利用）です。

とはいえ、この制度は始まったばかりです。「マイナ保険証ってどうやって利用するの?」「機械の使い方がわからない!」といった声も多く聞かれます。そこで今回は、マイナ保険証の使い方を4ステップでご紹介します。

○マイナ保険証はカードリーダーで！

マイナンバーカードでの保険確認は、カードリーダーで「保険情報」を読み取りします。これは以下の4ステップで行います。

- ①受 付：マイナ保険証を、各医療機関に設置されているマイナンバーカード読み取り機（カードリーダー）に置きます（または挿入する）。
- ②本人確認：本人確認は「顔認証」または、登録時に設定した4桁の暗証番号の入力で行います。顔認証にする場合は、マスクや帽子を外してカードリーダーに顔をしっかりと映してください。
- ③同意の確認：医療機関は、患者さんの同意を得た上で、過去の診療情報や健康診断情報を参照する場合があります。この情報を、今回の診察時に活用してもいいですか?という趣旨の「同意の確認」画面が提示されます。これに、「同意する」か「しない」かを選択してください。
- ④受付完了：これで終了です。マイナンバーカードは忘れずにお持ち帰りください。

マイナ保険証の利用の流れはこの4ステップだけです。慣れれば30秒ほどで完了します。もし、わからなければ職員に気軽に聞いてください。これを機にマイナ保険証をご利用ください！

○参考：まだ「マイナ保険証」ではない方へ

2024年12月2日以降も、当面の間は従来の保険証も利用できます。ただし、将来的にはマイナ保険証に一本化される予定です。現在の保険証には有効期限があります。ですので、ご利用の際には有効期限の確認をお願いします。

マイナンバーカードと保険証のひもづけは、ご自身のスマホで行うこともできますし、各市町村の窓口でも受け付けています。

マイナ保険証に関する最新の情報は、厚生労働省や市区町村のウェブサイトなどでご確認ください。

とっても簡単! マイナンバーカード

1 受付

マイナンバーカードを
カードリーダーに
置いてください。

2 本人確認

顔認証または
4桁の暗証番号を入力してください。

顔認証

暗証番号

3 同意の確認

診察室等での診療・服薬・健診情報の
利用について確認してください。

過去の情報も
利用いたします

過去の診療・服薬・健診情報は、
診療に活用させていただきます。
この情報は、必ずしも診療や健診
のために利用します。

同意しない 40歳未満
同意する

(40歳以上対象)
過去の情報も
利用いたします

過去の診療・服薬・健診情報は、
診療に活用させていただきます。
この情報は、必ずしも診療や健診
のために利用します。

同意しない 40歳未満
同意する

4 受付完了

お呼びするまでお待ちください。

カードを忘れずに!

医療DXを通じた質の高い医療の提供にご協力ください。

来院時のお願い

～手指消毒と検温にご協力ください～

西館及び東館入口自動ドア前に、カメラによる自動検温機と自動噴霧アルコール消毒機を設置いたしました。ご来院の際には検温と手指消毒のご協力をお願いいたします。

感染対策へご協力お願いいたします
みつわ台総合病院感染対策委員会

面会について

入院患者さんを守るため以下の厳守をお願い致します

- 面会人数 **3名まで**
- 面会時間 **15:00～17:00 (平日)**
13:00～17:00 (土・日・祝日)

(※面会受付開始時間も上記開始時間と同様です)

- 対面時間 **15分まで**
- 対面場所 病棟デイルーム・個室病床上
- 面会制限

- ・病室での面会は出来ませんので、歩行可能な患者さん、もしくは車いす乗車及び車いす上で座位の状態が保てる患者さんが対象となります。(面会可能か不明の場合はお問い合わせください)
- ・1日に面会可能な枠が決まっております。(各病棟、30分ごとに2組まで。最大で**平日は12組まで／土日祝日は24組まで**となります)
- ・**面会枠は電話での予約は取れません。**来院された方から順に直近の時間での面会枠を取る為、**枠が埋まった時点で面会をお断りさせて頂きます。**ご理解の程よろしくお願致します。

■その他注意事項

- ・入院患者の方、面会者の方ともにマスク着用
- ・大きな声での会話・飲食を共にする事は控えてください

中学生以下の面会は禁止とさせて頂きます

【面会制限もしくは禁止となる場合】

院内クラスターが発生した場合は、一時的にクラスターが落ち着いたまでの間面会を禁止させて頂くことがあります。

面会には許可証が必要です

御面会の方には『面会許可証』を着けていただくことになりました

- 受付場所 南館1階 総合受付
緊急時は受付または看護師へご相談ください

■面会までの流れ

- ①1F受付で面会カードを記載してください
- ②面会許可証を首から下げてください
- ③ナースステーションに声をかけてください
- ④ご面会(1F受付にてタイマーをお渡しします)で時間厳守にてお願い致します
- ⑤ご帰宅の際は面会許可証とタイマーを1F受付にご返却ください



- ◆お子様(中学生以下)の方のご面会はお断りください

ご理解とご協力をお願い致します

医療法人社団創進みつわ台総合病院院長

入院病棟でwi-fiが利用開始になりました。

令和6年1月15日から全入院病棟にて、「Wi-Fi」の利用が可能となりました。
変更に伴い、現在のテレビカードによるお支払いが廃止となり、テレビ・冷蔵庫の利用を含め、1日定額制を導入致しました。
詳細は入院担当までお尋ねください。



お願い

院内では、『マスク着用』をお願い致します。



R5年3月13日よりマスク着用が個人の判断となりましたが本院の方針として『**受診・入院・面会の方はマスク着用**』を求めさせて頂いております。
みつわ台総合病院感染対策室

健康管理センターのご案内

健康管理センターでは各種健康診断を実施しております。

- ・人間ドック 生活習慣病予防や病気の早期発見を目的としています。
- ・生活習慣病健診 全国健康保険協会(協会けんぽ)に加入している被保険者の方の健康診断です。
- ・一般健診 定期健康診断・雇用時健康診断・有機溶剤・特定化学物質健康診断 など
- ・千葉市受診券利用 特定検診・がん検診

当院の人間ドックに全国健康保険協会(協会けんぽ)の生活習慣病予防検診(一般健診)の補助がご利用できます。詳細は下記へ問合せ下さい

健康管理センターお問い合わせ TEL: 043-254-3201 月～金8:30～17:00(土8:30～12:30)



外来駐車場混雑のお詫び

現在、当院駐車場が、外来診療時(特に午前中)大変混雑しております。大変ご迷惑をおかけし申し訳ございません。

「外来受診での予約時間に間に合わない」ということもあるかと思いますが、ご受診に支障をきたすことはございませんので、お気をつけてご来院いただければ幸いです。



上記内容は、今後変更になることがございます。適宜、HP・院内掲示にてお知らせいたしますが、ご不明の際はお問い合わせください。



医療法人社団 創進会
みつわ台総合病院

基本理念

高い徳性と深い知性を培い
生命の尊厳に寄与する

基本方針

1. 医療を通じて地域社会に貢献します
2. 個人の尊厳を尊重した医療を実践します
3. 常に最先かつ最適な医療を提供します

受付時間

午前 8:30より12:00まで	
皮膚科(木曜)	
形成外科(土曜)	
脳神経外科(土曜)	
内科(土曜)	8:30より11:00まで
耳鼻咽喉科(土曜)	新患のみ8:30～11:00 新患以外8:30～11:30
午後 13:30より16:30まで	
糖尿外来(水曜)	13:30より14:30まで
皮膚科(木曜)	13:30より16:00まで
婦人科(金曜)	13:30より15:30まで
脳神経外科(月曜・水曜・木曜)	15:30より16:30まで
※新患に限る	

2科以上
受診の場合は
受付終了
30分前
まで

千葉市若葉区若松町531-486

☎043-251-3030 (代)

ホームページアドレス

http://www.mitsuwadaibyoin.or.jp



UD
FONT

みつわ台病院
ニュースでは、
UDフォントを
採用しています
ユニバーサルデザイン(UD)の
考えに基づいた見やすいデザ
インの文字を採用しています。



人間ドック健診施設
機能評価認定病院

日本医療機能評価
機構認定病院